



LESYČR



**Koncepce zachování a reprodukce genových zdrojů lesních dřevin
u LČR, s. p. na období 2010 - 2019**



Přehled dokumentů v oblasti péče o genové zdroje u LČR

Lesy České republiky, s. p. mají od roku 1994 již třetí program k péči o genové zdroje a k nakládání s reprodukčním materiálem.



LČR jsou v současné době jedním z mála podniků v ČR i v EU, který disponuje ucelenou, dlouhodobou koncepcí v nakládání s genovými zdroji a reprodukčním materiálem lesních dřevin

Proč si Lesy České republiky, s. p. zpracovávají koncepcce v oblasti péče o genové zdroje ?

1. Skončila platnost koncepcce na období 2000 – 2009.
2. Péče o genové zdroje je záležitostí dlouhodobou, systematickou, nejedná se jen o operativní záležitost.
3. Kontinuita v doposud realizovaných aktivitách a rozpracovaných projektech.
4. Koordinace aktivit v rámci LČR s celorepublikovou působností.
5. Mnoho opatření je nad rámec současné platné legislativy.
6. Mediální prezentace aktivit LČR vůči odborné i laické veřejnosti, zejména v oblasti záchrany hodnotných populací a péče o druhovou rozmanitost lesních dřevin.

1. Obsahová srozumitelnost provoznímu personálu LČR.
2. Navrhovaná opatření by měla být vždy podrobena **ekonomické analýze** a měla by být navrhována a realizována s ohledem na provozní možnosti LČR. Nejedná se o suplování vědeckého výzkumu.
3. Na základě vyhodnocení koncepce na období 2000 – 2009 navrhuje strategii v oblasti péče o genové zdroje.
4. Jedná se o strategický dokument, konkrétní opatření jsou zakotvena do operativních materiálů podniku.

Koncepce rozdělena do tří částí

1. Legislativa a harmonizace předpisů s EU, převodní klíč dříve používané terminologie do nových pojmů užívaných v současné legislativě.
2. Zhodnocení koncepce pro období 2000 - 2009.
3. Koncepce zachování a reprodukce genových zdrojů lesních dřevin pro období 2010 – 2019.

Základní členění

Plošná opatření v péči o genové zdroje lesních dřevin

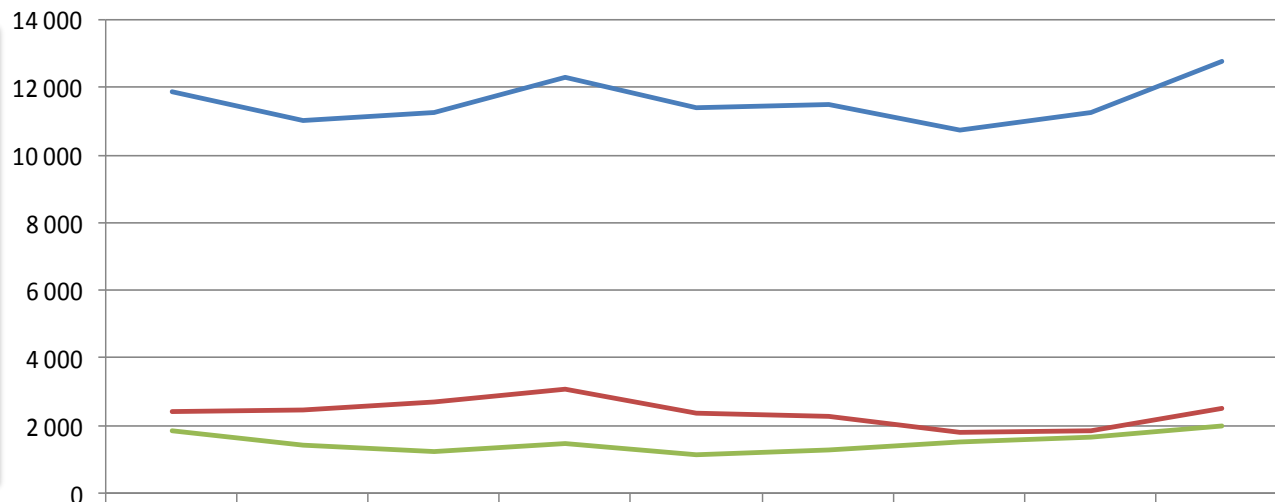
Opatření realizovatelná z úrovně každého revíru, lesnického úseku, nepřesahující hranice organizačních jednotek.

Specializovaná opatření v péči o genové zdroje lesních dřevin

Opatření realizovatelná na vybraných lesních správách, lesních závodech pod metodickým dohledem podnikových specialistů (specialista pro genetiku, specialista HÚL), která přesahují rámce potřeb jednotlivých organizačních jednotek.

Plošná opatření v péči o genové zdroje lesních dřevin - vývoj obnovy lesa

OBNOVA LESA



Roky	1	2	3	4	5	6	7	8	9
— Obnova lesa celkem (ha)	11 878	11 017	11 228	12 311	11 383	11 467	10 723	11 271	12 779
— Přirozená obnova lesa (ha)	2 400	2 465	2 727	3 090	2 395	2 290	1 801	1 860	2 500
— Opakovaná obnova lesa (ha)	1 851	1 422	1 222	1 473	1 129	1 274	1 493	1 640	1 969

Cílená podpora přirozené obnovy lesa, cílem je postupně navyšovat podíl přirozené obnovy z celkové první obnovy (v loňském roce bylo dosaženo meziročního nárůstu o 4 %). Potenciál je ještě stále vyšší než skutečnost.

- podpora přirozené obnovy kvalitními a důslednými výchovnými zásahy
- plné využití legislativních možností ke snižování škod působených na lesních porostech
- do doby dosažení vyváženého stavu mezi lesem a zvěří podle možností ochraňovat nastupující přirozenou obnovu MZD

Plánování **rozsahu umělé obnovy** lesa na 4 roky dopředu (tzv. výhled potřeb sadebního materiálu)

Stanovení **optimálních výměr uznaných porostů při obnovách LHP**, kvalitativní příprava porostů k uznání, preference selektovaných zdrojů před identifikovanými.

Problematika **druhové čistoty porostů vybraných rodů dřevin** (důsledné vylišování druhů dřevin zejména dubu letního a zimního při popisu porostů v rámci obnov LHP).

Spolupráce s pověřenými pěstiteli LČR.

Spolupráce s profesními organizacemi a subjekty produkujícími sadební materiál, zejména Sdružením lesních školkařů ČR.

Využití grantové služby LČR - možnost financovat provozně uchopitelná témata v oblasti zlepšování péče o genové zdroje jak z vlastních prostředků LČR, tak z fondů EU, Národní agentury pro zemědělský výzkum, aj.

Použití vhodných introdukovaných dřevin při obnově porostů, soustředit se zejména na dřeviny DG, JDO, DBC). Modřín evropský považujeme za minimálně zdomácnělou dřevinu

Nová úloha Semenářského závodu Týniště nad Orlicí v oblasti nakládání s reprodukčním materiálem

Genové základny lesních dřevin

- stabilizovat sítě genových základen pro dřeviny, které mají zásadní význam pro zachování genofondu cenných populací
- v genových základnách maximálně upřednostnit přirozenou obnovu s cílem dosažení **minimálně 70 % podílu přirozené obnovy z celkové obnovy**
- vhodnými výchovnými zásahy a přípravou porostů podporovat přirozenou obnovu
- pravidelně vyhodnocovat management hospodaření v genových základnách a výsledky tohoto hodnocení zohlednit v rámci obnov LHP

Semenné sady a směsi klonů jsou doplňkovým zdrojem reprodukčního materiálu lesních dřevin.

- optimalizovat počet a výměru stávajících semenných sadů
- nové semenné sady (1. i 2. generace) zakládat na základě vypracování projektové dokumentace včetně ekonomického zhodnocení jejich realizace a údržby

Rodičovské stromy, klony

- udržovat identifikaci uznaných rodičovských stromů a klonů v porostech a vyhledávat nové rodičovské stromy pro odběr šišek, plodů, semen, dále vyhledávat nové klony pro odběr částí rostlin k zajištění produkce roubovanců nebo řízkovanců pro zakládání nových semenných sadů a směsi klonů dle schválené projektové dokumentace

Nové semenné porosty nejsou v současnosti legislativně nijak upraveny, ale pro LČR nadále **představují budoucí základnu uznaných porostů** pro sklizeň osiva.

- revize doposud založených semenných porostů a optimalizace jejich počtu
- při obnovách LHP zajištění označení semenných porostů v mapových podkladech značkou „SP“, dále zajištění jejich vylišení jako samostatné etáže včetně popisu v hospodářské knize
- i nadále možnost založení nových semenných porostů

Banka osiva regionálních populací lesních dřevin

Ohrožená populace příslušné dřeviny je takové stádium, kdy již selhávají všechny způsoby přirozené reprodukce a zdroje pro umělou obnovu nepokrývají potřebu reprodukce.

LČR významným způsobem přehodnotily seznam ohrožených populací a považují reprodukci ohrožených populací za jednu z nejdůležitějších oblastí této koncepce. **Pokud lze populaci reprodukovat přirozenou cestou není považována za ohroženou !!**

Využití keřových druhů dřevin k rozvoji biodiverzity lesa

- vypracování seznamu vhodných keřových druhů dřevin pro jednotlivé PLO s uvedením jejich základních ekologických nároků a doporučené metodiky jejich množení
- při realizaci tohoto úkolu úzce spolupracovat s ČSOP, správami CHKO



LESY ČR



Děkuji za pozornost